

# De l'autre côté du Citron



**Spectacle vidéo jeune public**

Images et personnages manipulés et projetés en direct

D'après l'album de jeunesse d'Inna Pavlova  
*"L'homme qui n'avait que du profil"*

...

*“L’homme-profil reprit sa route, seul, et complètement vide, dans un monde où les gens qu’il rencontrait lui semblaient encore plus froids. Il avait l’impression que le monde entier le détestait mais il poursuivit son chemin. Il parcourut le monde d’est en ouest, du pôle nord au pôle sud, inlassablement. Il ne restait pas une ville, pas une île, pas même un coquillage que notre héros n’a visité à la recherche de ce qui lui manquait.*

*Alors, il se dit que si sur terre il n’y avait pas de place pour lui, il était temps d’aller chercher une au ciel.*

*Une nuit, une nuit toute noire, l’homme-profil enfourcha sa bicyclette et grimpa là-haut pour devenir ce qu’on appelle aujourd’hui croissant de lune.*

*Et malgré qu’il ait perdu espoir, l’homme profil continue à nous regarder du ciel.*

*Un regard à gauche, un regard à droite.*

*Il cherche toujours, de là-haut, sa moitié qui lui manque.*

*Alors que nous, d’en bas, nous voyons la lune parmi les étoiles.”*

Inna Pavlova

Spectacle tout public à partir de 7 ans  
**Création octobre 2021**

## DISTRIBUTION

**Conception et mise en scène** | Mila Baleva

**Interprétation** | Mila Baleva et Guillaume Hunout

**Création lumière et régie** | Guillaume Hunout

**Dessins et marionnettes** | Zlatka Vatcheva

**Création musique** | Véronique Lespérat-Héquet, Guillaume Hunout et Mila Baleva

**Texte** | Inna Pavlova

**Regard complice** | Eric Goulouzelle

## PRODUCTION ET SOUTIENS

### **Production déléguée**

Le Tas de Sable Ches Panses Vertes

### **Co-production**

Théâtre Le Palace, Montataire

### **Préachats et programmation prévue**

Festival Itinérant de la marionnette, Cie Zapoï, Valenciennes

MCL Gauchy

Communauté de Communes du Territoire Nord Picardie

Centre Culturel Léo Lagrange, Amiens

Le Palace, Montataire

Festival Méli'momes, Reims

Maison du Théâtre, Amiens

### **Soutiens**

Centre Culturel Léo Lagrange, Amiens

Maison du Théâtre, Amiens



## LE LIVRE ET L'AUTEURE

**“L’homme qui n’avait que du profil”** est le premier livre d’Inna Pavlova qu’elle commence pendant sa dernière année d’études à l’Académie des Beaux-Arts de Sofia, dans le cadre d’un projet international sur le thème de l’AMOUR.

La création du livre, du premier dessin jusqu’au dernier mot de l’histoire a été pour l’auteure un moment extraordinaire. Une période de travail qu’elle a passée dans un autre monde parmi les créatures étranges qu’elle dessinait. Inna s’est questionnée sur elle-même et sur ce que c’était l’amour pour

elle à ce moment-là. Alors, elle a décidé d’orienter son livre vers l’amour qui n’est pas partagé. Un thème triste mais elle se disait que cela arrivait très souvent dans la vie et qu’on en parle très peu dans les contes pour enfants.

*“Je voulais écrire une histoire pour les enfants mais sans les prendre pour des petites choses mignonnes avec des joues roses, leur faire croire que le monde est toujours rose, car la vie ce n’est pas toujours rose ! Ça fait partie de notre existence et on doit en parler pour accepter les moments difficiles plus facilement et se sentir mieux.”*

Pour créer ses personnages Inna s’est inspirée de son entourage, ses amis ou des gens qu’elle croisait dans la rue. Elle les observait et les exagérait par le dessin. Ensuite est venue l’histoire. Puis, les belles illustrations qui apportent à la fois de la joie et de la tristesse, un monde coloré mais sombre aussi, un monde incertain et affreux où l’on peut quand même sourire et être bien.

## L'HISTOIRE

Nous sommes emmenés dans un monde mystérieux où rien n'est vraiment normal. Des personnages freaks, tordus et monstrueux, des endroits à la fois angoissants mais très poétiques.



Tout au long de l'histoire un homme qui a juste un profil cherche sa partie manquante. Il part en voyage autour du monde

pour chercher ce qui lui manque. Sur sa route il rencontre des personnages étranges. Tout le monde l'ignore et personne ne veut lui parler ou le regarder de face car il est "différent". Ces autres créatures qui le rejettent, sont tout aussi différents et bizarres que lui. Chacun avec son étrangeté et son caractère. Mais ils ne sont pas prêts à s'accepter les uns les autres. Chacun est seul dans son monde.

Un jour, en poursuivant sa route, l'homme trouve un grand citron jaune. Il le prend dans ses bras et découvre son propre sourire qui apparaît. Le héros pense que le citron lui ressemble beaucoup car lui non plus n'a pas de face parce que les citrons sont tout arrondis et ils deviennent amis. Jusqu'à ce qu'un jour le citron commence à vieillir. De plus en plus sa peau jaune devient verte et moisie. Un soir, le citron meurt. Alors, l'homme l'apporte au sommet d'un grand séquoia et le pose dans un nid abandonné. Puis il monte sur sa bicyclette et part vers le ciel pour devenir lune.

Une fin qui pourrait être interprétée de façons différentes.

Il devient la Lune pour éclairer les sombres nuits.

Il a trouvé sa place d'où il peut enfin sourire et se sentir bien dans sa peau.

Ou peut-être qu'il meurt ?

L'histoire nous donne l'espoir et le désir de toujours chercher, de ne pas s'arrêter, de ne pas être déçu du monde et de la vie quand les choses ne se passent pas comme on le voudrait, d'accepter les gens tels qu'ils sont et surtout de s'accepter soi-même.

# DE L'AUTRE CÔTÉ DU CITRON

Traitement



Le livre "L'homme qui n'avait que du profil" est une forte inspiration pour créer ce spectacle.

Pour moi, le personnage cherche quelque chose en lui, un intérieur dont le manque le rend incomplet et triste. Grâce à l'amour qu'il donne à un simple citron, il découvre la joie et le sourire. Il comprend que la vie peut être aussi belle et magnifique mais qu'elle passe et change. Cela peut nous rendre tristes mais le bonheur revient toujours si on lui permet.

*" Tout ce qu'on aime est susceptible de disparaître un jour, mais l'amour revient toujours d'une autre façon." Franz Kafka*

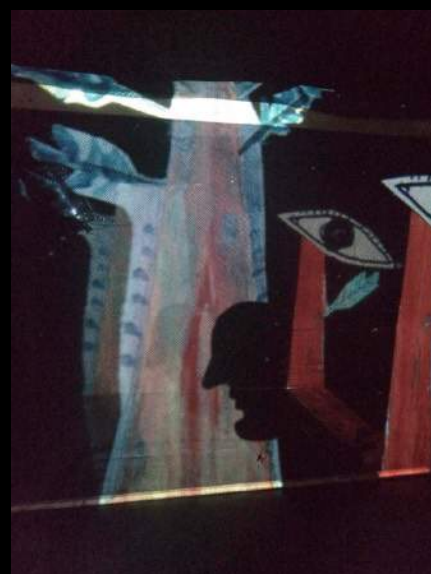
**LE CITRON** dans le spectacle est cette force qui ouvre les yeux du héros vers les belles choses. C'est son âme, son cœur qui l'aide à voir la vie d'un autre côté. D'où vient aussi le titre du spectacle "De l'autre côté du citron".

Nous avons tous deux côtés dans notre intérieur. Un, qui peut nous faire mal et nous rendre triste et un autre qui nous réjouit et nous pousse vers le bonheur. A nous de faire le choix quel côté on voudrait choisir pour nous guider sur notre chemin.

**LES THÈMES** de la solitude en soi, de la solitude parmi les autres, de notre individualité unique qu'on doit accepter, ce sont des thèmes importants et je pense qu'on doit en parler aux enfants. Toujours chercher, toujours en route pour trouver une place. Cela nous parle à tous. Le monde est maintenant tellement dynamique et souvent injuste.

Nous faisons de longs voyages pour trouver l'amour ou un endroit qui nous convient. Parfois on y arrive, parfois non. Peut-être que nous sommes souvent très enfermés sur nous-mêmes et que nous ne laissons pas les belles choses nous arriver? Peut-être que nous n'avons pas le courage de changer parce que nous avons peur?

Un spectacle sans doute un peu philosophique, psychologique mais aussi poétique et rigolo qui nous transportera dans le monde et la vie d'un personnage pour regarder de près ce qui passe dans son cœur, dans son intérieur, pourquoi et nous poser des questions sur nous mêmes en s'amusant.



“De l’autre cote du citron” sera **UN SPECTACLE - FILM D'ANIMATION EN DIRECT.**

De la vidéo créée devant le public et projetée sur des tulles noires et transparents accrochés sur scène.

Des images et des personnages articulés seront manipulés sous une caméra qui enverra la projection sur ces écrans transparents. Cette ambiance sombre au plateau permettrait de faire apparaître et disparaître les images comme par magie.

En avant-scène sera installé un grand écran (tulle) principal derrière lequel on découvrira des objets et des éléments en 3D installés au plateau, éclairés et manipulés de distance. Du théâtre d’ombre sera aussi mélangé à la video et à l’action sur scène.

Des moments importants dans le spectacle seront les **PETITS EFFETS SPÉCIAUX.** Au plateau mais aussi dans l’espace du public. Des bulles de savon, odeur légère de citron, du vent, feuilles mortes qui tombes, des étoiles... Grâce à ses moments ludiques, je voudrais que les spectateurs puissent encore mieux ressentir ce que le personnage est en train de vivre et être encore plus connectés à lui et sa belle histoire.

**L'UNIVERS** du spectacle est inspiré du livre - poétique, magique et mystérieux, sombre mais avec beaucoup de couleurs.

Une belle **MUSIQUE** composée pour le spectacle et du **TEXTE** original traduit en français, accompagneront le jeu.

## CALENDRIER

Résidences et représentations

**17 - 27 septembre 2018**, Tas de Sable | Premières recherches plateau

**19 - 29 août 2019**, Centre Culturel Léo Lagrange, Amiens | Écriture et maquette du spectacle

**24 février - 1er mars 2020**, Centre Culturel Léo Lagrange | Construction maquette décor et conception visuelle

**Mars 2021** | Création des images et les personnages, Sofia

**Avril-Mai 2021** | Temps de travail, Normandie

**31 mai - 12 juin 2021** | Répétitions - Normandie

**28 juin - 13 juillet 2021** | Répétitions

**Août 2021** | Répétitions + création lumière, Maison du théâtre Amiens

**27 septembre - 07 octobre 2021** | Répétitions, Normandie

|||||

**Octobre 2021** | Répétitions + création, Festival Itinérant de la marionnette, Valenciennes

**Novembre 2021** | MCL Gauchy

**Décembre 2021** | Communauté de communes Bocage Hallue

**Janvier 2022** | Maison du théâtre Amiens / Le Palace, Montataire

**Mars 2022** | Festival Méli'môme, Reims

# CONDITIONS TECHNIQUES

**Salle** | Boîte noire

**Ouverture** | 5m minimum

**Profondeur** | 4m minimum

**Hauteur** | 3,5 m minimum

**Sol** | Tapis de danse noir

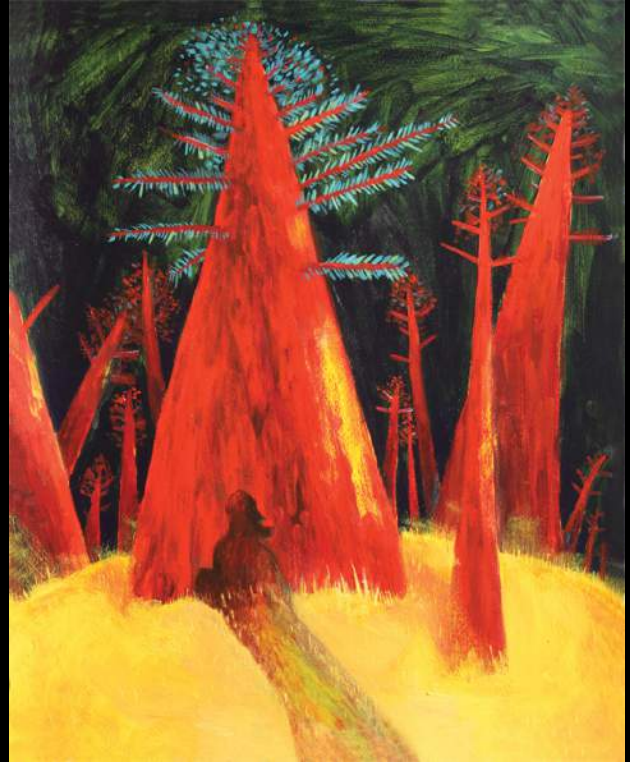
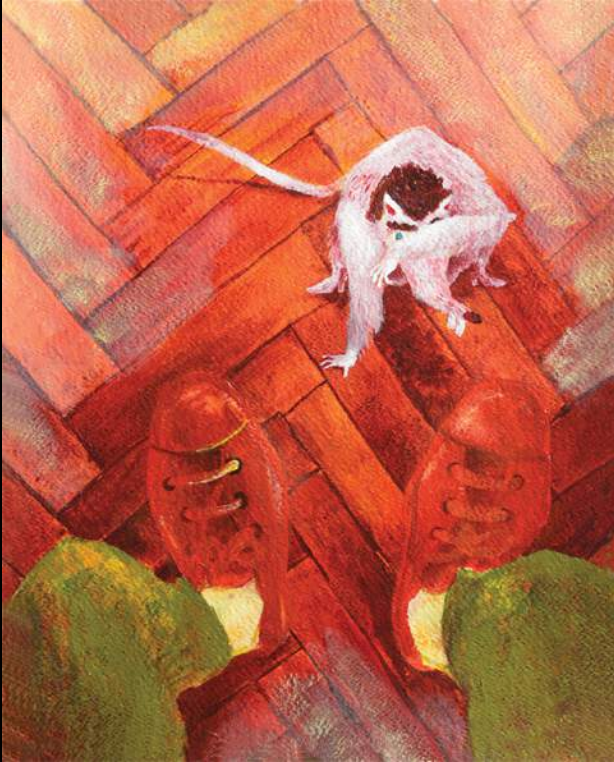
**Son et lumières** | le spectacle ne sera pas autonome (fiche technique en cours)

**Temps de montage** | 2 services de 4h (avec filage)

**Temps de démontage** | 2 heures

**Jauge** | 150 personnes

**Durée du spectacle** | 40-45 minutes





**MILA BALEVA** est comédienne-marionnettiste

Elle suit des études de marionnettiste à l'Académie Nationale des arts de théâtre et de cinéma (NATFIZ) à Sofia, Bulgarie, son pays d'origine. Elle est diplômée en 2005 et la même année elle intègre l'École Nationale Supérieure des Arts de la Marionnette (ESNAM) à Charleville-Mézières, France. Dans le cadre de l'école (2005-2008), Mila met en scène et interprète ; *"C'est quand ça ce truc ?"* (2006) solo sur un texte de Jean Cagnard où elle joue avec une marionnette et du papier de soie ; puis elle débute une recherche personnelle sur le personnage du clown qui l'amène à créer *"Eussi Snas"* (2008), un spectacle de clown surréaliste, d'objets et de marionnettes. Elle joue également dans le spectacle *"La rue des crocodiles"* (2007-2008), mis en scène par Frank Soehnle (Figuren Theater Tubingen, Allemagne) d'après un texte de Bruno Schulz. Après la sortie de l'école, Mila joue dans *"Capharnaüm"*, (2008-2009) un spectacle de clown et manipulation d'objets mis en scène par Alain Gautré. Elle est également interprète et manipulatrice dans le spectacle de l'Ensemble NON PAPA, *"Les tréteaux de Maître Pierre"* (2007-2009, Paris). En 2012 Mila crée le spectacle pour le jeune public *"M c'est comme aimer"* dans le cadre de son compagnonnage avec Le Tas de Sable Ches Panses Vertes - Pôle des arts de la marionnette en région Haut de France. Le spectacle a été joué plus de 280 fois en France et des pays voisins. En 2013 Mila devient artiste associée au Tas de Sable Ches Panses Vertes. La même année Mila obtient un diplôme Universitaire de *Production et diffusion du spectacle vivant* à l'Université Jules Verne à Amiens. Mila intervient dans plusieurs établissements scolaires pour enseigner l'art de la marionnette contemporaine. Elle a travaillé avec la compagnie Les Yeux Creux où elle a joué dans le spectacle *"CHOSSES"* (2014) cartoon psychédélique pour les tout-petits à partir de 1 an. En mars 2017 Mila crée avec Guillaume Hunout, le spectacle *"Dans le TOUT"* destiné aux enfants à partir de 6 ans. Actuellement elle travaille aussi avec la compagnie Théâtre du Shabano à Paris sur leur nouvelle création jeune public *"Le bleu des abeilles"*, d'après le roman de Laura Alcoba.

**GUILLAUME HUNOUT** est metteur en scène, comédien, scénographe et marionnettiste

Il rentre à l'ACTEA à Caen et suit la formation professionnelle du comédien : jeu, corps, chant, danse, clown... Parallèlement il suit un parcours universitaire et obtient sa licence d'Arts du spectacle mention études théâtrales à l'université de Caen en 2002. En 2003, il intègre l'INSAS (Institut national supérieur des arts du spectacle) à Bruxelles en section mise en scène et y complète sa formation à la dramaturgie et aux techniques de plateau. Il y développe surtout son protocole de travail et sa démarche personnelle autour de la direction de l'acteur et de l'écriture. En 2007 il découvre le vocabulaire de la marionnette à l'ESNAM (Ecole nationale supérieure des arts de la marionnette) à Charleville-Mézières. Il est assimilé à la septième promotion de l'ESNAM et participe aux travaux de fin d'études.

A l'issue de cette période de formation, il poursuit sa pratique artistique autour de la marionnette en tant que comédien manipulateur, créateur lumière ou constructeur avec la Cie Théâtre Elabore, Cie Plexus Polaire, CieLe Bruit du Frigo, Cie Des petits pas dans les grands, Le Tas de Sable Ches Panses Vertes, Cie des Zerkiens, Big Up Compagnie, Cie Méandre, les artistes Pierre Tual, Françoise Flabbat, Eline Schumacher, Jean Pierre Dupuy, Emile Didier Nana et encore d'autres compagnies ou

artistes et compagnies en France et en Belgique. Ses plus grands projets sont "Surveilles miches !" (Théâtre de matière et marionnettes) que Guillaume crée en janvier 2011, spectacle du Collectif Grand Réservoir en partenariat avec La Nef Manufacture d'utopies à Pantin. En 2012, il signe la mise en scène de "Attention la v'là !", en partenariat avec la compagnie Zusvex et le Centre de la Marionnette de la Fédération Wallonie-Bruxelles. Il accompagne Mila Baleva sur la création de "M c'est comme aimer", "Dans le TOUT" et leur projet en cours "De l'autre côté du citron". En 2014, il travaille sur la création de la scénographie, la lumière et la musique des spectacles "Fastoche" (texte Laura Silanpaa) et "Pour une fois que tu es beau" (texte Jean Cagnard) de Pierre Tual. Il joue dans le nouveau spectacle de la compagnie Les Ateliers de Penelope, "Promenades Intérieures". Guillaume Hunout intervient également dans plusieurs établissements scolaires en France pour enseigner l'art de la marionnette contemporaine.



**INNA PAVLOVA** est illustratrice et graphiste.

Elle fait ses études à l'Académie nationale des beaux art de Sofia. De 2004 à 2010. A cette occasion, Inna participe à des rencontres artistiques, à des workshops et elle concourt en tant qu'illustratrice à d'importantes compétitions, à Liège en Belgique et à Vasto en Italie. Inna reçoit le certificat Youthpass. De 2005 à 2010 elle participe à de nombreuses expositions : l'exposition internationale "The Newspaper" à la galerie ANATOMIE à Paris, l'Exposition internationale du livre pour enfant à Basel en Suisse, la Foire du livre à Leipzig et la Foire du livre à Frankfurt en Allemagne, l'exposition "Calligraphie", la galerie "Vaska Emanuilova" et la galerie "Shipka" à Sofia en Bulgarie. Elle participe aussi à un projet international pour les livres d'enfants sur le thème de l'amour. C'est dans ce cadre qu'Inna crée le livre "L'homme qui n'avait pas de face" en 2014. Le livre gagne le concours " Soutien pour le livre" du Ministère de la Culture de Bulgarie. Elle fait sa première exposition individuelle à Viborg au Danemark. De 2008 à 2010 Inna travaille en tant que designer graphique pour l'agence Business Data, puis de 2011 à 2017 elle approfondit son expérience professionnelle dans un des plus grand quotidiens bulgares Kapital. Pendant cette période elle reçoit une bourse et part créer deux mois à la Cité Internationale des Arts à Paris. Actuellement Inna travaille sur un nouveau livre pour enfants dont elle sera également illustratrice et auteure.

# CRÉATIONS DE MILA BALEVA

## **M c'est comme aimer**

création 2012



Spectacle jeune public à partir de 3 ans qui a eu 298 dates en France mais aussi en Allemagne, Luxembourg et Liechtenstein. *M c'est comme aimer* mélange de la vidéo et de la peinture en direct, théâtre d'ombres, théâtre de papier et des pop-up.

Le projet a été soutenu par Le Tas de Sable Ches Penses Vertes à la production déléguée, co-production Communauté de communes Bocage-Hallue et ville de Corbie. Le spectacle a été le coup de coeur du festival Meli'momes 2014 mais aussi à Théâtre Dunois à Paris, DSN à Dieppe, TJP à Strasbourg, Le Palace à Montataire, Le Passage à Fécamp, festival RéciDives à Dives, Les Rotondes à Luxembourg, Bar le Duc, Bourg en Bresse, Châlons en

Champagne, Amiens, Perpignan, Lille, Granville et plein d'autres villes, théâtres, scènes, médiathèques, petits lieux de campagne, grands et petits festivals.

[letasdesable-cpv.org/creation/mila-baleva/m-cest-comme-aimer/](http://letasdesable-cpv.org/creation/mila-baleva/m-cest-comme-aimer/)

## **Dans le TOUT**

création 2017

Spectacle jeune public à partir de 6 ans. Du théâtre d'ombres derrière des photographies transparentes et une belle musique en direct jouée par Guillaume Hunout. A ce jour, le spectacle a été joué environ 50 fois. La première a eu lieu au Théâtre Schaubude à Berlin.

Production délégué - Le Tas de Sable Ches Penses Vertes, co-production Le Passage à Fécamp et Le Palace à Montataire, Pré-achats - Festival

Méli'mômes à Reims, Théâtre des Docks à Corbie, Communauté de communes Villers-Bocage, Dieppe Scène Nationale (DSN), Le Palace à Montataire, Théâtre Le Passage à Fécamp. Soutiens - Le Tas de Sable - Ches Penses Vertes, Schaubude à Berlin, la Maison du Théâtre à Amiens, Centre de la Marionnette de la Fédération Wallonie-Bruxelles.



[letasdesable-cpv.org/creation/mila-baleva/dans-le-tout/](http://letasdesable-cpv.org/creation/mila-baleva/dans-le-tout/)

## LE TAS DE SABLE CHES PANSES VERTES

Lieu-compagnie de création, de recherches artistiques et culturelles autour des Arts de la marionnette et des écritures contemporaines Le Tas de Sable-Ches Panses Vertes, Centre de la Marionnette en région Hauts-de-France, développe ses projets en cinq grands axes au service des artistes et des publics :

Création / Diffusion Expérimentation / Recherche Compagnonnage / Production Programmation / Fabrication Transmission / Formation.

Il met tout en œuvre pour favoriser la recherche (artistique et structurelle) et encourager l'innovation. Établie en région Hauts-de-France, son terrain de jeu s'étend à l'Europe et au monde entier.

Dirigé par Sylvie Baillon, le centre accueille des équipes artistiques et accompagne de jeunes artistes dans leur insertion professionnelle. Eric Goulouzelle en est le co-responsable artistique. C'est un lieu de formations, ouvertes à différents publics, du plus jeune âge à l'université et jusqu'à l'insertion professionnelle. Au travers de temps forts marionnettiques, Le Tas de Sable - Ches Panses Vertes propose, outre une programmation sur tout le territoire, des ateliers de pratique et des échanges entre artistes et publics. Enfin, la structure œuvre à une meilleure (re)connaissance des Arts de la marionnette en partenariat avec divers réseaux.

Le Tas de Sable est le lieu de création de la cie Ches Panses Vertes depuis 2008. Implanté à Rivery, à quelques minutes du centre-ville d'Amiens, ses espaces ont été entièrement rénovés en 2015-2016.

Ce « nouveau » Tas de Sable, comme les 7 autres lieux missionnés pour le compagnonnage dans les Arts de la Marionnette, répond aux exigences spécifiques à la création marionnettique : un atelier équipé pour la construction et un plateau de création/répétition constituent ainsi un bel espace de recherche et d'expérimentation. Une salle est dédiée à la transmission ou à du travail de petites formes.

D'autre part, l'équipe administrative travaille désormais sur place, au plus proche des artistes et à l'écoute de leurs besoins.

Lieu de travail, mais aussi espace d'échanges et d'expérimentations, le Tas de Sable est l'un des vecteurs de la Cie Ches Panses Vertes pour mener à bien une de ses missions : promouvoir et transmettre les Arts de la marionnette contemporaine.

C'est un lieu ouvert à la formation et à la création, aux artistes et au public, dans une dynamique portée vers l'international tout en étant ancré dans le paysage local.

# CONTACTS

## PRODUCTION DÉLÉGUÉE

Les Tas de Sable Ches Panses Vertes  
Secrétariat général  
Matthieu Poupinel | [matthieu.poupinel@letasdesable-cpv.org](mailto:matthieu.poupinel@letasdesable-cpv.org)  
+ 33 ( 0 ) 2 92 19 32  
1 bis rue d'Allonville, Rivery

## RESPONSABLE ARTISTIQUE

Mila Baleva | [mila.baleva@letasdesable-cpv.org](mailto:mila.baleva@letasdesable-cpv.org)  
+ 33 6 52 66 46 65