

# M C'EST COMME AIMER

## DOSSIER TECHNIQUE

Ce document technique, contractuel, doit être signé par un de vos collaborateurs comprenant bien les spécifications techniques, et retourné à la compagnie. N'hésitez pas à nous contacter pour imaginer ensemble les solutions possibles aux problèmes que nos conditions provoqueraient. Un contact téléphonique entre régisseurs semble le plus pertinent.

### CONTACTS

Compagnie : **Mila BALEVA**

E-mail : [mila.baleva@yahoo.fr](mailto:mila.baleva@yahoo.fr) Tél : 06 52 66 46 65

Régisseur : **Guillaume HUNOUT**

E-mail : [ghyomhunout@wanadoo.fr](mailto:ghyomhunout@wanadoo.fr) Tél : 06 64 11 89 44

(ou 0032 498 11 51 39 par intermittence)

**L'équipe** est composée de **2 personnes** :

**1 comédienne**

**1 régisseur général** qui assure la conduite son et lumière.

Un assistant son et un assistant éclairage sont nécessaires en accueil technique.

## SPECTACLE

**M c'est comme aimer** s'adresse à un **jeune public (3/6ans)**. Il dure **40 minutes**. **M c'est comme aimer** est un solo.

**M c'est comme aimer** met en scène un personnage qui part en voyage pour trouver sa place. C'est une balade dans différents éléments, différents espaces, différentes couleurs, avec de la projection **vidéo** et des **ombres**.

Le spectacle est conçu pour une **jauge de 90** personnes. **Le public est installé sur le plateau** : le premier rang est un rang de coussins à même le sol, à 1m de l'espace de jeu. Nous envisagerons un **gradinage** selon les lieux et les équipements disponibles (bancs ou banquettes de différentes hauteurs, praticables, petit gradin...)

## PLATEAU

**Ouverture** minimum nécessaire : **6,50m**

**Profondeur** minimum nécessaire : **9m** (comprend l'espace de jeu et le public)

**Hauteur** minimum nécessaire sous grill : **3,50m**.

**Pendrillonnage** et fond de scène **noir « à l'allemande »**.

**Noir** (obscurité) **indispensable**.

**Sol noir**. (Tapis de danse ou moquette si le sol d'origine n'est pas satisfaisant)

**DECOR** (un croquis de la scénographie et du grill sont disponibles pages 6 et 7)

La scénographie de **M c'est comme aimer** se compose de :

- un écran à fourreaux de 3m (haut) x 4,50m (large) accroché en fond de scène.
- un sol blanc de 4m (largeur) x 4,80m (profondeur) constitué de 20 plaques de carton de 120x80cm qui s'ouvrent et se referment comme des trappes, et contiennent des pliages pop-up.
- une palette de pigments de couleurs.
- un visualizer vidéo en avant scène cour.
- Différents modules (pliages, cartons, petits objets) suspendus par des fils de nylon.
- Une machine à fumée au lointain cour

**Deux tubes** de min 4,50 de long (**à fournir**)(Ø 5cm max) sont nécessaires pour les fourreaux (haut et bas) de l'écran.

## SONORISATION

**Alimentation électrique du son indépendante de la lumière.**

### Façade et régie :

Un **système de diffusion** adapté à la salle.

Une **console** sur laquelle sera branché un ordinateur mac avec un logiciel son comprenant la conduite.

Amplification, filtrage et câblage spécifique au système

### Personnel :

Un régisseur son d'accueil, connaissant le matériel et pouvant régler le système.

La régie son du spectacle est assurée par le régisseur lumière. Les **consoles son et lumière** seront donc rapprochées **en une seule régie**. (De préférence le son à gauche et la lumière à droite)

## VIDEO/PROJECTION

**M c'est comme aimer** repose (entre autres) techniquement sur la projection sur tout le plateau et le fond, de ce qui est manipulé (des pigments) sur la table vidéo. Cette table vidéo (visualizer) est équipée d'une caméra reliée au **vidéoprojecteur**, **accroché à 9m de l'écran**, et à minimum **3,50m de haut**.

## **LUMIERE** (schéma d'implantation en dernière page)(page 8)

Une pré-implantation sera effectuée par vos soins avant l'arrivée de la compagnie (un plan d'implantation lumière sera établi selon les plans du lieu de représentation). Le réglage (et la mise en mémoire) sera fait avec notre régisseur.

### **Conduite :**

Jeu d'orgue à mémoires type AVAB presto. La conduite peut être envoyée à l'avance.

### **Alimentation :**

20 gradateurs (2 gradateurs de 2 Kw et 18 gradateurs de 1 Kw)  
l'éclairage salle est inscrit dans la conduite lumière.

### **Matériel :**

4 PC 1 kw  
2 Par 64 (CP 62)  
7 Par 36 type F1  
3 découpes 1 kw (614)  
2 découpes (ETC 750 ou ADB 650)  
2 lanternes d'horizons ou PC ou Quartz, pertinents pour le public.  
Gélatines Lee Filter : 101/120/121/151/181/197/200/202/213

L'implantation nécessite au minimum 6 perches dissociées de la boîte noire.

### **Lignes électriques au sol :**

1 directe avant scène cour  
1 directe au lointain cour  
1 graduée en avant scène jardin  
3 graduées au lointain centre.

## PLANNING ET PERSONNEL TECHNIQUE

**2 services techniques sont nécessaires** (avec un pré-montage lumière et son).

**ATTENTION, ces deux services sont à ajouter au temps de montage** du pont, au pendrillonnage... dans le cas d'un lieu non équipé.

**Un assistant son et un assistant éclairage** sont nécessaires en **accueil technique**.

**Parking gratuit** et à proximité de la salle pour 1 VU (8m3).

**1<sup>er</sup> service** : Déchargement du décor et installation de la scéno : 3h00 (un machiniste).

Réglage lumière : 1h00 (1 régisseur lumière/électricien).

**2<sup>ème</sup> service** : Conduite lumière : 1h30 -1 régisseur lumière

Réglage son : 0h30 -1 régisseur son

Mise : 30 mn

Répétition : 1h30 (1 régisseur son/ lumière)

### **Représentation** :

Accès aux loges et au plateau une heure avant le début du spectacle.

Une permanence technique est souhaitée.

Prévoir 1 loge pour 2 personnes pourvue d'un miroir, de portants, de serviettes. WC et douche à proximité des loges.

Prévoir des bouteilles d'eau minérale, fruits secs, barres chocolatées, jus de fruits et boissons chaudes.

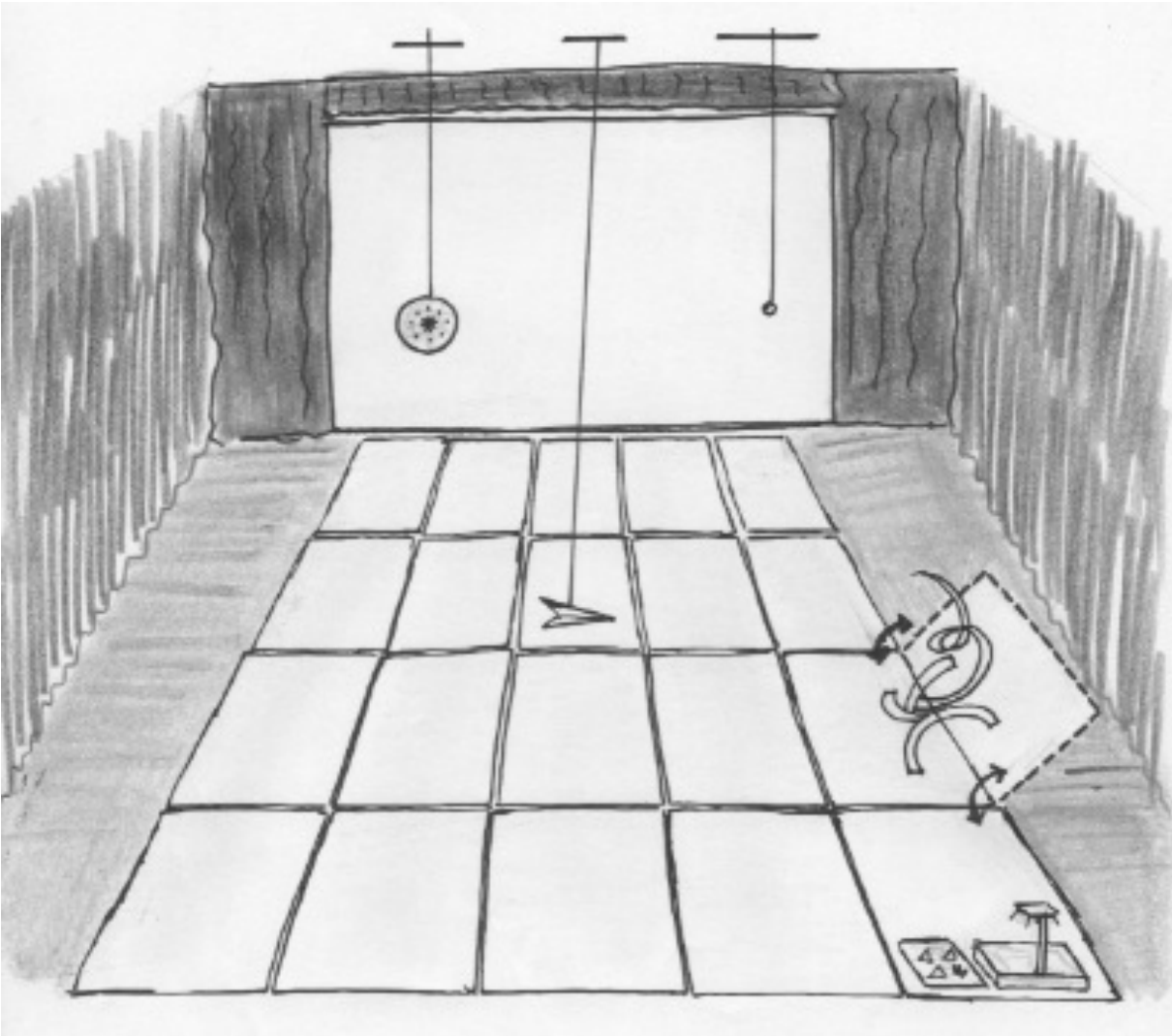
Prévoir un **fer à repasser** et une **table à repasser**.

### **Démontage et chargement** :

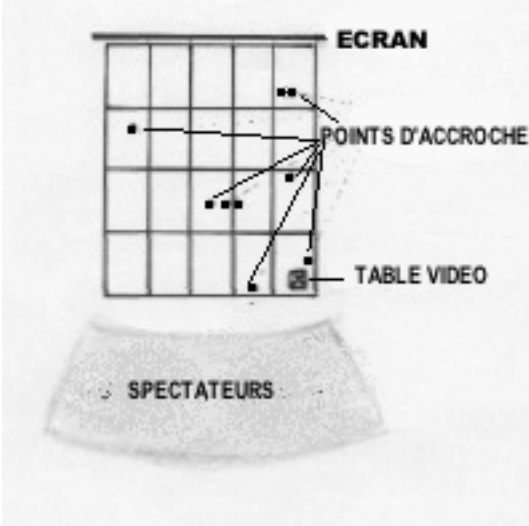
Le démontage et le chargement du décor prennent 2 heures, avec un machiniste.

**NB** : Cette fiche technique fait partie intégrante du contrat mais peut néanmoins être adaptée. Guillaume Hunout, joignable au 06 64 11 89 44 ou au 0032 498 11 51 39. [ghyomhunout@wanadoo.fr](mailto:ghyomhunout@wanadoo.fr)

# SCENOGRAPHIE

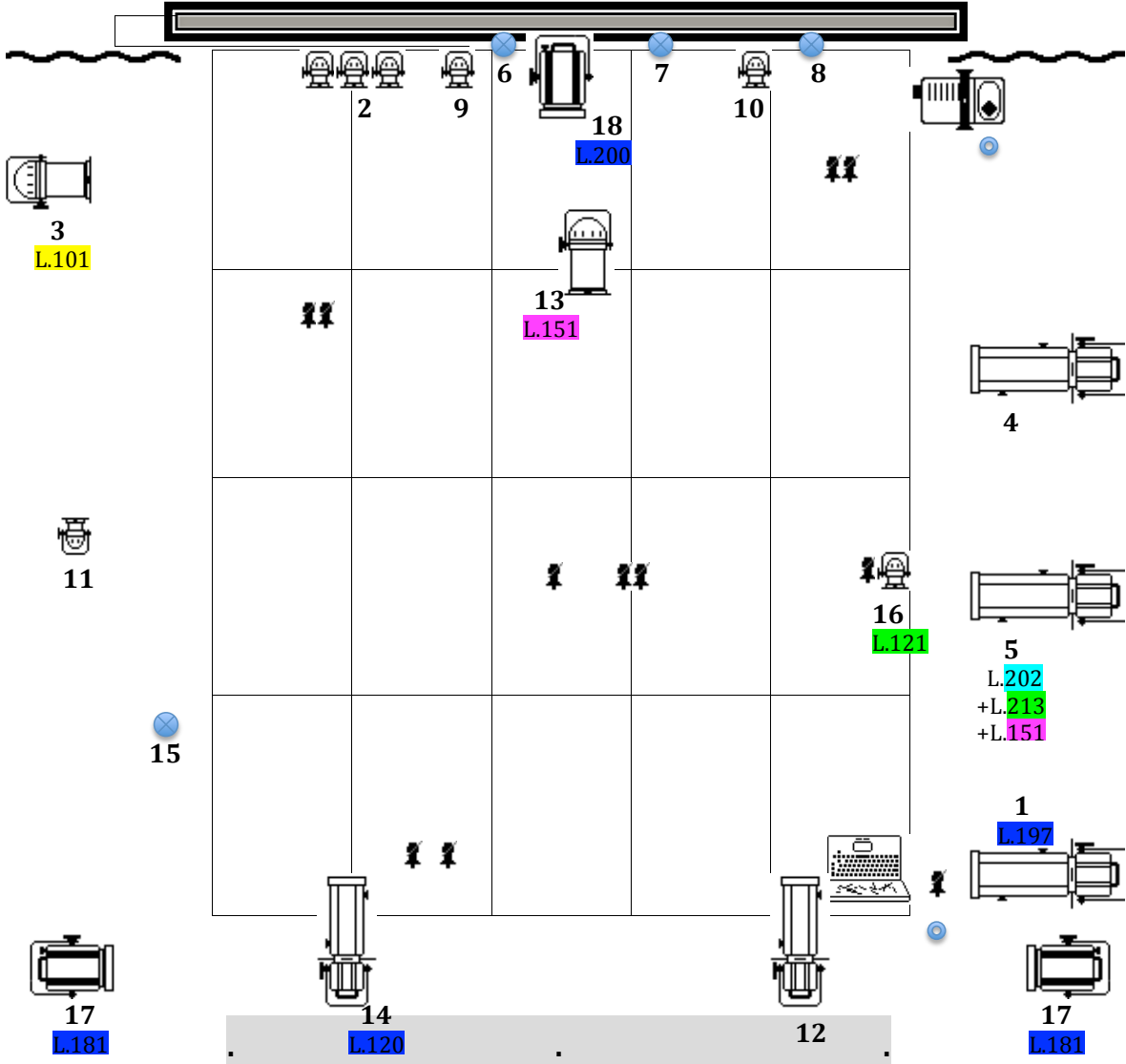


## Implantation

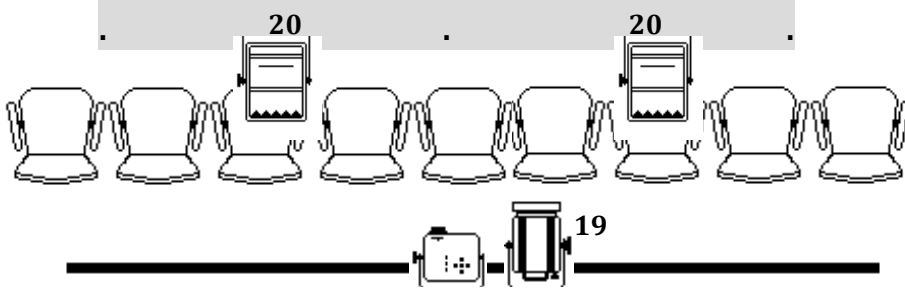




# PLAN DE FEUX

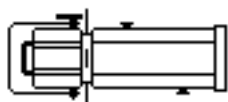


SPECTATEURS (70/90 PERSONNES)





## LEGENDE



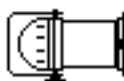
Découpe 614



Découpe type ETC 750



PC 1Kw



Par 64



Par 36 (F1)



Point d'accroche



Ligne sol graduée



Ligne sol direct



Vidéoprojecteur



Machine à fumée



Lanterne d'horizon pour le public

13

L.151

Sous le schéma d'un projecteur : Indication de patch et de filtre.  
Ici, l'exemple en l'occurrence : Projecteur à patcher en circuit N°13  
et à filtrer en Lee Filter 151.